

2026

# РЕКОМЕНДАЦИИ ПО ПОЛИТИКИ

Документ представлен правительствам  
стран ареала обитания снежного барса

№13. Устойчивое развитие экономики и сохранение биоразнообразия  
в ареалах обитания снежного барса

№15. Урегулирование конфликтов, связанных с ущербом, причиненным дикой природой

№16. Оценка экосистемных услуг и вклада природы

№17. Мониторинг и оценка с участием общественности в природоохранных ландшафтах



# Содержание

## **Рекомендации по политике № 13 (Обновленная версия):**

### **Устойчивое развитие экономики и сохранение биоразнообразия в ареалах обитания снежного барса**

#### **(Первоначально опубликовано в октябре 23, 2022) .....5**

- Введение .....6
- Подход “Сохранение ради развития” .....8
- Пять столпов подхода «сохранение ради развития» .....10
- Предприятия на базе местных сообществ (CBEs) в сфере охраны природы .....17
- Операционализация .....22

## **Рекомендации по вопросам политики № 15: Урегулирование конфликтов, связанных с ущербом, причиненным дикой природой.....25**

- Введение и терминология .....26
- Ценность этичного подхода  
к совместному проектированию .....28
- Ключевые принципы и их реализация .....30
- Преодоление институциональных трудностей.....31

# Содержание

## Рекомендации по политике № 16:

### Оценка экосистемных услуг и вклада природы.....33

- Введение и обоснование .....34
- Концепция ценности экосистемных услуг .....36
- Основные принципы и методы реализации .....38
- Смягчение конфликтов и преодоление институциональных проблем .....40
- Ответ на критику и развитие концептуальных моделей ....42

## Консультативный документ по политике № 17: Совместный

### мониторинг и оценка (PM&E) в природоохранных

### ландшафтах.....47

- Введение и обоснование .....48
- Ценность подхода PM&E .....50
- Ключевые принципы .....52
- PM&E на практике .....54
- Решение институциональных вызовов .....56

### Основные авторы рекомендаций по вопросам политики,

### перечисленные в алфавитном порядке.....58



РЕКОМЕНДАЦИИ ПО ПОЛИТИКЕ № 13  
(ОБНОВЛЕННОЕ ИЗДАНИЕ):

# Устойчивое развитие экономики и сохранение биоразнообразия в ареалах обитания снежного барса

(Опубликовано 23 октября 2022 года)

# Введение

Непрерывная утрата и преобразование обширных участков природных местообитаний по всему миру, чрезмерная эксплуатация диких растений и животных на суше и в океанах, загрязнение, изменение климата и вытекающее из этого разрушение экосистем, вызвали планетарный экологический кризис и массовое вымирание видов (Dasgupta, 2021). Эти изменения были спровоцированы преобладающей моделью развития, которая ставит экономический рост выше окружающей среды. Для того, чтобы остановить эти процессы, существует острая необходимость в подходе, который способен одновременно способствовать экономическому развитию и сохранять биоразнообразие. В этом консультативном документе изложена такая модель развития для ареалов обитания снежного барса, которая обычно представляет собой многоцелевую территорию и является социально-экологической системой.



**В 2017 году под руководством Президента страны, правительство Кыргызстана провело во второй раз Международный форум по сохранению снежного барса и его экосистем в городе Бишкек.**

**В рамках этого мероприятия был проведён Форум по зелёным инвестициям, для того, чтобы продемонстрировать инвестиционный климат в странах ареала обитания снежного барса и пригласить частный сектор изучить инвестиционные возможности в экологически устойчивых и неразрушающихся секторах.**

**Форум представил возможность для привлечения инвестиций в ареалах обитания снежного барса, которые дополняют действия по сохранению на местах, а не противоречат им. Был подчеркнут необходимый подход к развитию, который ставит приоритет на сохранение природы для экономического развития.**

**Бишкекская декларация 2017 года, принятая совместно 12 странами ареала обитания снежного барса, отметила необходимость стимулирования зелёных инвестиций и внедрения зелёной инфраструктуры, одновременно стремясь проводить экономическую оценку экосистемных услуг. Этот консультативный документ является продолжением итогов Форума по зелёным инвестициям 2017 года и представляет концептуальные основы для выработки политических решений.**

# Подход “Сохранение ради развития”

Глобальные усилия по сохранению природы, основанные преимущественно на мерах охраны, ограничениях доступа и экономическом развитии, ориентированных на потребительство и эффект масштаба, на протяжении длительного времени находились в противостоянии, что приводило к взаимно негативным последствиям (Folke, 2006). В этой связи альтернативный подход к глобальному развитию, предполагающий синергию экономики и экологии, способствует движению человечества к более устойчивой модели развития планеты.

Настоящий аналитический документ с рекомендациями предлагает подход к экономическому развитию, основанный на сохранении биоразнообразия и устойчивом использовании экосистемных услуг. Такой подход позволяет обеспечить использование природных ресурсов в пределах экологической устойчивости и чтобы не было выхода за рамки планетарных границ (Steffen et al., 2015).

В отличие от традиционной модели, ориентированной на эффект масштаба, данный подход делает акцент на экономической ценности, при которой более высокая стоимость товаров формируется благодаря их связи с локальными экосистемами и культурами, устойчивому использованию экосистемных услуг, а также их вкладу в сохранение биоразнообразия.

Видение подхода «Сохранение ради развития» заключается в создании трансформационной, пространственно-определённой модели развития, которая опирается на сохранение и устойчивое использование биоразнообразия и экосистемных услуг (см. рисунок 1).



РИСУНОК 1: ТЕОРИЯ ИЗМЕНЕНИЙ ДЛЯ ПОДХОДА «СОХРАНЕНИЕ РАДИ РАЗВИТИЯ»

Подход «сохранение ради развития» разработан с учетом пространственных особенностей и локального контекста, опираясь на пять ключевых «столпов», призванных обеспечить сохранность биоразнообразия, культурного наследия и экономического благополучия. Эти пять принципов подробно описаны ниже:

1. Пространственно-ориентированная система природоохранного планирования
2. Ориентация на экосистемные услуги
3. Модель устойчивых ценностно-ориентированных предприятий
4. Социально-экономическая инклюзивность
5. Широкое сотрудничество

Подход можно рассматривать как имеющий краткосрочные и долгосрочные результаты. Краткосрочные результаты заключаются в обеспечении политической поддержки подхода «сохранение ради развития»; привлечении инвесторов для предоставления ресурсов и передачи знаний; а также в мотивации и поддержке местных сообществ и предпринимателей к участию и принятию ответственности.

Поддержка со стороны правительства, глобальные инвесторы и местные партнёрства могут привести к долгосрочному эффекту - защите биоразнообразия при одновременном обеспечении экономического развития и повышении благосостояния людей в целевых территориях.

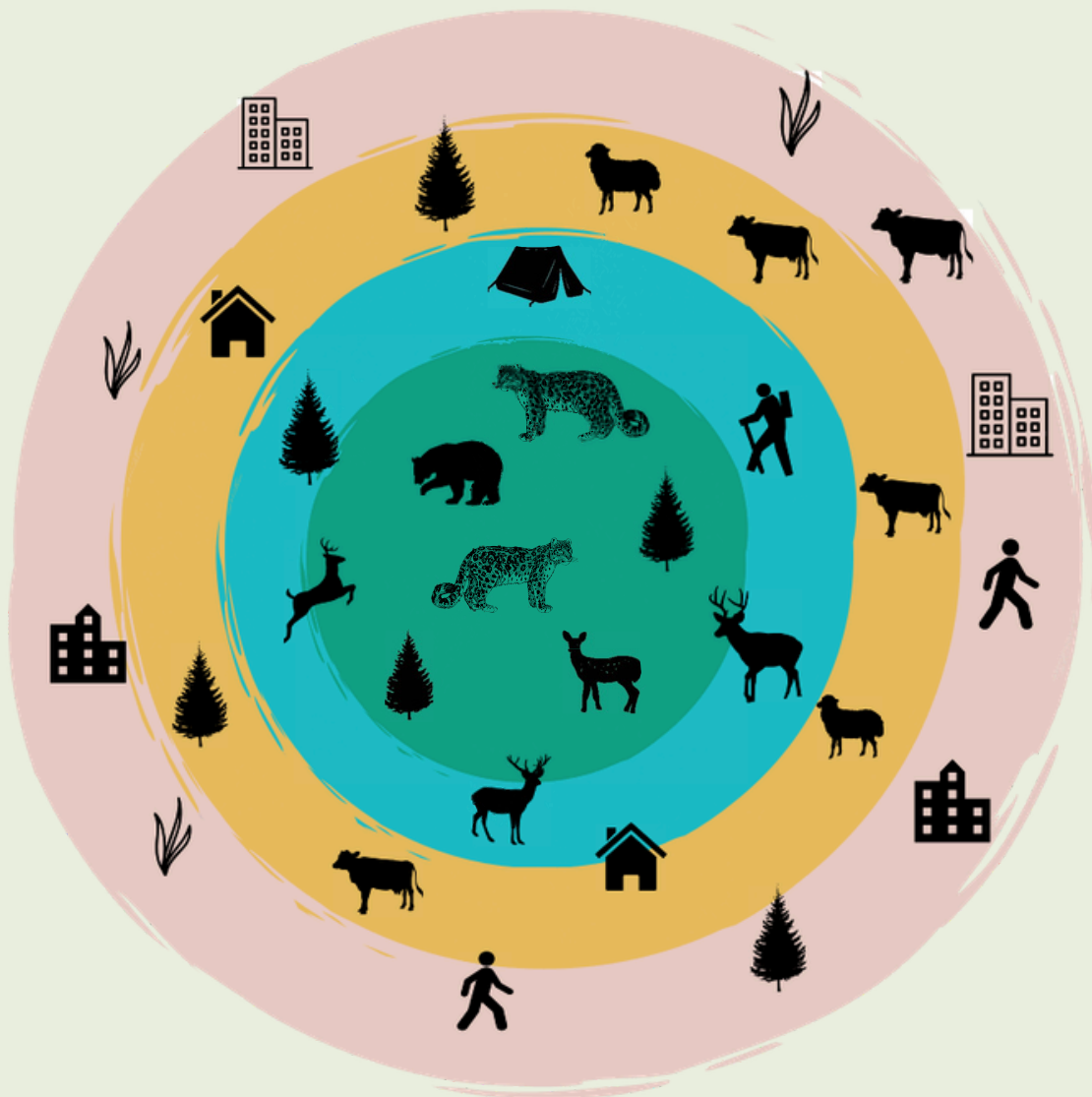
# Пять столпов подхода «сохранение ради развития»

## 1. ПРОСТРАНСТВЕННО-ОРИЕНТИРОВАННАЯ СИСТЕМА ПРИРОДООХРАННОГО ПЛАНИРОВАНИЯ

В рамках подхода «сохранение ради развития» рассматриваемая территория определяется как особая экологическая зона и картируется на основе ценности биоразнообразия, запасов и потоков экосистемных услуг, прав землепользования и текущего использования человеком.

В партнёрстве с местными сообществами, соответствующими государственными органами и другими заинтересованными сторонами территория делится на три–четыре зоны, во многом по аналогии с зонированием охраняемых природных территорий (рисунок 2). В зависимости от контекста зона критически важной среды обитания дикой природы и зона запасов экосистемных услуг могут быть объединены в одну категорию.

РИСУНОК 2: ИЕРАРХИЯ СМЯГЧЕНИЯ И КАРТИРОВАНИЯ ЗОН СПЕЦИАЛЬНЫХ ЭКОЛОГИЧЕСКИХ ТЕРРИТОРИЙ В РАМКАХ МОДЕЛИ "СОХРАНЕНИЕ РАДИ РАЗВИТИЯ"



«КРИТИЧЕСКАЯ ЗОНА ДЛЯ ДИКОЙ ПРИРОДЫ (ИЗБЕГАТЬ)»



«ЗОНА РЕСУРСОВ ЭКОСИСТЕМЫ (МИНИМИЗАЦИЯ)»



«ЗОНА ИСПОЛЬЗОВАНИЯ РЕСУРСОВ ЭКОСИСТЕМЫ (ВОССТАНОВЛЕНИЕ)»



«ЗОНА ЭКОНОМИЧЕСКОГО РАЗВИТИЯ (КОМПЕНСАЦИЯ)»



### Критическая зона для дикой природы

Приоритет: Сохранение биоразнообразия и дикой природы

Иерархия смягчения воздействия: ИЗБЕГАНИЕ

- Запрещается постоянная инфраструктура или жильё
  - Исследования, мониторинг и охрана
  - Регулируются визиты, временный лагерь для исследований
  - Очень низкая интенсивность выпаса скота при необходимости
  - Поддержка популяции дикой природы ( $N_c$ ) на уровне их пропускной способности ( $K$ ) в долгосрочной перспективе, создание условий, при которых рождаемость ( $bc$ ) превышает уровень смертности ( $mc$ ), а уровень эмиграции ( $ec$ ) значительно выше уровня иммиграции ( $ic$ ), чтобы обеспечить эффект перераспределения:
- $N_c \approx K$
  - $bc > mc$
  - $ec \gg ic$



### Зона ресурсов экосистемы

Приоритет: Сохранение лесов, местообитаний и экосистемных услуг

Иерархия смягчения воздействия: ИЗБЕГАНИЕ / МИНИМИЗАЦИЯ

- Запрещены любые действия, приводящие к деградации или загрязнению
  - Ресурсы экосистемы идентифицированы и защищены
  - Обеспечен поток экосистемных услуг для населения вниз по течению
  - Исследования, мониторинг и охрана
  - Устойчивая, энергоэффективная инфраструктура
  - Поддержка популяции дикой природы ( $N_{es}$ ) близкими к их пропускной способности ( $K$ ) в долгосрочной перспективе, создавать условия, при которых рождаемость ( $bes$ ) превышает уровень смертности ( $mes$ ), а уровень эмиграции ( $ees$ ) выше уровня иммиграции ( $ies$ ), чтобы обеспечить эффект перераспределения:
- $N_{es} \approx K$
  - $bes > mes$
  - $ees > ies$



### Зона использования ресурсов экосистемы

Приоритет: Сбор экосистемных ресурсов для благосостояния человека

Иерархия смягчения воздействия: МИНИМИЗАЦИЯ / ВОССТАНОВЛЕНИЕ

- Выпас скота, пчеловодство, устойчивый сбор других экосистемных ресурсов, таких как чистая вода и др.

- Исследования, мониторинг и охрана
- Инфраструктура с низким воздействием для поддержки средств к существованию
- Оценка желаемого размера популяции дикой природы ( $N_{eh}$ ), которые будут зависеть от компромисса между целями сохранения и сбора экосистемных ресурсов, обеспечение поддержки популяций на этом уровне:
  - $N_{eh} = K - f(H)$
  - $b_{eh} + i_{eh} \geq m_{eh} + e_{eh}$
  - где  $f(H)$  - функция, показывающая, насколько размер популяции дикой природы уменьшается по сравнению с пропускной способностью в результате допустимого уровня сбора ресурсов экосистемы.



### Зона экономического развития

Приоритет: Промышленное и сельскохозяйственное производство

- Иерархия смягчения воздействия: КОМПЕНСАЦИЯ
- Агропереработка и другие отрасли промышленности, специальные экономические зоны

Этот подход к зонированию, использованию и иерархии смягчения воздействия может служить основой для усилий по сохранению природы и планирования землепользования. Например, критические зоны для дикой природы и зона ресурсов экосистемы эффективно выполняют функции, аналогичные тем, которые обычно выполняет охраняемая территория.

Зона сбора ресурсов экосистемы позволяет устойчивое использование природных ресурсов (например, выпас скота, орошаемая вода, вода для бытовых нужд, лекарственные растения, экотуризм), тогда как зона экономического развития предназначена для инфраструктуры, производства, жилья и других потребностей предприятий. Все предприятия, расположенные в этой зоне, должны соблюдать данную пространственно-ориентированную систему сохранения и управления экосистемными услугами, помимо выполнения других соответствующих стандартов устойчивого развития и сертификации. В отличие от существующих систем землепользования, в этой модели различные зоны и виды деятельности обычно взаимосвязаны и служат источниками ресурсов друг для друга.

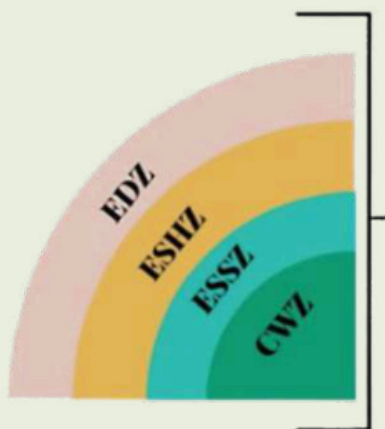
## 2. ОРИЕНТАЦИЯ НА ЭКОСИСТЕМНЫХ УСЛУГАХ

В модели «сохранение ради развития» ключевые ландшафты не рассматриваются исключительно как двигатели экономического роста или источники экосистемных услуг, и их не предполагается превращать в неприкосновенные зоны для строгой охраны биоразнообразия. Вместо этого они рассматриваются как взаимосвязанные социально-экологические системы, в которых необходимо сохранять как биоразнообразие, так и запасы экосистемных услуг, а потоки экосистемных услуг использовать устойчиво для благосостояния человека и экономического роста (Рисунок 3).

Таким образом, подход включает в себя:

(i) разработку всестороннего понимания общества и землевладения, а также экономическую и социокультурную оценку и картирование экосистемных услуг (ЕС) ландшафта; (ii) создание системы управления, которая оптимизирует использование ЕС для благосостояния, одновременно сохраняя биоразнообразие, защищает идентичность людей и их священные места, способствует общественному благу и повышает устойчивость социально-экологических систем; (iii) организацию предприятий, которые соблюдают систему управления, а также другие системы устойчивого развития и сертификации, установленные и контролируемые органами управления и надзора.

### ЛАНДШАФТНАЯ ЗОНА



### ЭКОСИСТЕМНЫЕ УСЛУГИ И

Корм для скота  
 Вода для сельского хозяйства  
 Чистая вода и чистый воздух  
 Опыление  
 Безопасность от природных катастроф и эрозий  
 Важные места  
 Идентичность

### БЛАГОСОСТОЯНИЕ ЧЕЛОВЕКА

Личная безопасность  
 Доступ к ресурсам  
 Достойные средства к существованию  
 Полноценное питание  
 Крепкое здоровье  
 Социальные отношения  
 Свобода выбора и действий

РИСУНОК 3: ПРЕДСТАВЛЕНИЕ МОДЕЛИ «СОХРАНЕНИЕ РАДИ РАЗВИТИЯ» НА ОСНОВЕ ЭКОСИСТЕМНЫХ УСЛУГ (EDZ: ЗОНА ЭКОНОМИЧЕСКОГО РАЗВИТИЯ, ESHZ ЗОНА СБОРА ЭКОСИСТЕМНЫХ РЕСУРСОВ, ESSZ ЗОНА РЕСУРСОВ ЭКОСИСТЕМЫ, CWZ КРИТИЧЕСКАЯ ЗОНА ДИКОЙ ПРИРОДЫ).

### 3. МОДЕЛЬ ПРЕДПРИЯТИЯ, СОЗДАЮЩЕГО УСТОЙЧИВУЮ ЦЕННОСТЬ

Центральным элементом подхода «сохранение ради развития» должен стать набор экологически устойчивых коммерческих предприятий, которые отдадут приоритет ценности, а не масштабам. Например, местные традиционные сильные стороны в сельском хозяйстве можно объединить с рядом инновационных технологий и практик для создания разнообразной органической и менее вредной для окружающей среды продукции - от овощей и фруктов до волокна и переработанных товаров (Fernandez и др., 2013).

Эти продукты могут быть ориентированы на быстро растущее сообщество потребителей как на глобальных, так и на расширяющихся региональных рынках (Rahmaniah и др., 2020). Местный опыт в управлении животноводством в сочетании с различными технологиями переработки, хранения и транспортировки мяса и молочной продукции может стать альтернативой промышленному производству животных в крупных масштабах и открыть возможности для создания нишевых бизнесов, предлагающих уникальную продукцию (Howe и др., 2018).

Возникает необходимость в подготовке хорошо обученной рабочей силы с разнообразными профессиональными навыками, специфичными для отрасли, пониманием науки устойчивого развития, а также более общими технологическими знаниями и управленческими компетенциями. Предприятия, создаваемые для обучения этим навыкам и одновременно создающие ценность для местных сообществ, также могут стать важной частью экономики.

### 4. СОЦИАЛЬНО-ЭКОНОМИЧЕСКОЕ РАВЕНСТВО

Подход «сохранение ради развития» признаёт, что социальные, экономические, политические и экологические проблемы взаимосвязаны. Социально-экономическое неравенство может приводить к усилению деградации окружающей среды. Ключевым элементом данного подхода является вовлечение различных групп местного населения с учётом существующих социальных барьеров и структур власти, а также других заинтересованных сторон. Местным предпринимателям оказывается поддержка в создании бизнесов, ориентированных на создание ценности, которые, помимо получения прибыли, приносят пользу более широкой части местного сообщества за счёт создания рабочих мест или предоставления возможностей для обучения.

## 5. ШИРОКОЕ ПАРТНЁРСТВО

Участие международных сетей экспертов и организаций имеет решающее значение для экономики. В условиях всё более глобализованного мира передача и применения технологий, разработанных в одной части света, в бизнесе другой части мира часто позволяют раскрывать синергии и создавать дополнительную ценность как для местной, так и для глобальной экономики. Местные предприятия могут выигрывать от доступа к специализированным технологиям и подходам в управлении почвами, водными ресурсами и сельскохозяйственными культурами, в сфере охраны природы и обучения, разработанным в других странах и регионах.

Взаимовыгодные коммерческие партнёрства с компаниями, имеющими международный опыт, могут помочь местным предпринимателям внедрять новые бизнес-модели и создавать уникальные ценностные предложения для глобальных и местных клиентов.

Финансовые инвестиции будут играть ключевую роль в развитии таких предприятий. В последние годы наблюдается обнадёживающий рост сообщества глобальных инвесторов в сфере природоохранной деятельности, что обусловлено необходимостью сохранения природных экосистем при одновременном их использовании для экономического развития. Применяется широкий спектр инновационных финансовых инструментов, включая долговое финансирование, доленое участие и гранты (Berghöfer и др., 2017). Такие возможности могут способствовать удовлетворению инвестиционных потребностей этой «зелёной» экономики. Инвесторы в данной сфере варьируются от частных лиц с высоким уровнем дохода до фондов и суверенных инвестиционных фондов.

# Предприятия на базе местных сообществ (CBEs) в сфере охраны природы

Чтобы реализовать «Модель предприятия, создающего устойчивую ценность» и принципы «Социально-экономического равенства», создание предприятия на базе местных сообществ (CBEs) является ключевым.

## Что такое CBEs (предприятия на базе местных сообществ)?

Предприятие - это организация, занимающаяся производством товаров или оказанием услуг для рынка с целью получения дохода и прибыли.

Предприятия, принадлежащие, управляемые и эксплуатируемые коренными народами или местными сообществами.

Они сосредоточены на создании прибыльных товаров и услуг, которые удовлетворяют местные потребности, используют местные природные ресурсы, способствуют социальным, экономическим и экологическим выгодам.

Предприятия на базе местных сообществ - это не просто социальные инициативы. У них есть чёткие экономические цели:

создание устойчивых источников дохода, повышение экономической самостоятельности, масштабирование для выхода на более широкие рынки.

Исторически предприятия, принадлежащие коренным народам, возникли в 1970-х и 1980-х годах как переход от централизованного развития к моделям участия. Сегодня они являются жизненно важными источниками местного экономического развития, социальной сплоченности и экологической устойчивости.

## Возникновение предприятий на базе местных сообществ (CBEs) в сфере охраны природы

Исторически природоохранные инициативы реализовывались «сверху вниз», что часто приводило к вытеснению местных сообществ и ограничению доступа к ресурсам, вызывая сложные конфликты.

К 1990-м годам стало очевидно, что охрана природы должна развиваться в партнёрстве с местными сообществами. Новый подход подчеркнул важность экономического расширения возможностей сообществ через предпринимательство.

За последние три десятилетия такие природоохранные предприятия стремятся воплотить концепцию «тройного результата» (triple bottom line) - балансируя между сохранением природы, социальной справедливостью, экономической прибыльностью.

### Ключевые характеристики включают:

- **Участие местных сообществ:** Права собственности и полномочия по принятию решений в основном принадлежат местному сообществу.
- **Ориентация на охрану природы:** Согласование экономической деятельности с охраной окружающей среды.
- **Устойчивое использование ресурсов:** Обеспечение долгосрочной экологической устойчивости.
- **Расширение экономических возможностей и социальная интеграция:** Создание источников дохода и содействие социальной интеграции маргинализированных групп (женщин, молодежи, коренных народов).
- **Реинвестирование доходов:** Реинвестирование прибыли в развитие местных сообществ или природоохранные инициативы.
- **Оценка экосистемных услуг:** Использование экотуризма, недревесных лесных продуктов и культурного наследия в качестве активов.

## Проблемы, с которыми сталкиваются природоохранные предприятия на базе сообществ (CBEs)

Создание устойчивого предприятия на базе местного сообщества (CBE) является сложным процессом и связано с множеством препятствий:

- **Чрезмерная эксплуатация и краткосрочная ориентация:** стремление к быстрой прибыли может привести к неустойчивому использованию ресурсов или практикам, которые подрывают цели охраны природы.
- **Уязвимость к рынкам:** зависимость от определённых рынков (например, экотуризма) делает предприятия чувствительными к экономическим колебаниям, геополитическим или социальным конфликтам, а также пандемиям.
- **Внешняя зависимость:** чрезмерная опора на государственные структуры, НПО или доноров может ослабить чувство локальной ответственности и привести к краху предприятий при сокращении финансирования.
- **Дисбаланс власти и потеря автономии:** внешние организации могут доминировать в принятии решений, навязывая модели, не соответствующие местной культуре или экологическим условиям.
- **Проблемы управления и неравенство:** ориентация на прибыль может способствовать коррупции, а плохо распределённые доходы - вызывать неравенство и социальную напряжённость.
- **Зелёный камуфляж (Greenwashing):** ложное представление экологической устойчивости с целью привлечения рынков, при котором скрываются вредные практики.

## Создание предприятий на базе сообществ (CBEs) для охраны природы: Руководство

Чтобы преодолеть эти проблемы, необходим стратегический подход, который делает акцент на сильном местном лидерстве, диверсифицированных источниках дохода и прозрачном управлении.

- **Формирование подлинной общинной собственности:** Важно привлекать местные сообщества на самых ранних этапах. Необходимо организовывать участнические процессы, позволяющие выявить среди них предпринимателей с выраженными лидерскими и управленческими навыками.
- **Согласование охраны природы и средств к существованию:** Обеспечение устойчивых доходов через экологически безопасный туризм, устойчивое использование экосистемных услуг и производство продукции с добавленной стоимостью, соответствующей экологическим ограничениям.
- **Развитие местного потенциала:** Заранее предоставлять обучение по экологическому мониторингу, управлению бизнесом и разрешению конфликтов. Создание долгосрочных программ наставничества.

- **Прозрачное управление:** Создание справедливых правил принятия решений и распределения выгод через инклюзивные управленческие комитеты для укрепления доверия.
- **Адаптивные бизнес-модели:** Создание гибких предприятий с диверсифицированными источниками дохода. Со временем снижать зависимость от внешних организаций.
- **Рынки и партнёрства :** Развитие сильного бренда, подчёркивающего охрану природы и расширение прав местных сообществ. Установка стратегического партнёрства для выхода на новые рынки.
- **Финансовое управление и мониторинг:** Внедрять прозрачную систему бухгалтерского учёта. Регулярно отслеживать экологические последствия, социальные выгоды и финансовые показатели.



## Операционализация

Для помощи в практической реализации подхода «сохранение ради развития» в ландшафтах снежного барса, Секретариат GSLEP и партнёры создали платформу и брендовую идентичность (Equal One) для предприятий устойчивого экономического развития, связанных с охраной природы.

Такая единая платформа и брендовое позиционирование могут способствовать распространению этой концепции в различных секторах и масштабах от практической реализации на местах до потенциальной политической поддержки.

## Ключевые характеристики такой платформы и преимущества, которые она может обеспечить, включают:

- Возможность диалога между заинтересованными сторонами (отдельными людьми, лидерами мнений и сообществами), а также институтами (правительствами, организациями и брендами) для совместного создания подхода к ведению бизнеса, который учитывает особенности природных экосистем (людей, животных и растений).
- Объединение существующих знаний и опыта, полученных в ходе различных проектов, и создание полезных ресурсов, способствующих совместному обучению.
- Расширение идеи путем создания сети бенефициаров, многие из которых становятся сообществом единомышленников и партнеров. Они, в свою очередь, развивают программу, используя свои знания, активы и ресурсы, портфель продуктов и услуг, свою страсть и идеи, а также свое влияние.
- Предлагать различные формы поддержки, ориентированные на потребности местных предпринимателей или сообществ, чтобы помочь в создании бизнеса, которые учитывают экологические требования, обеспечивают социальную инклюзивность, соответствуют культурным традициям и приносят экономическую выгоду.
- Укрепление доверия инвесторов и покупателей, обеспечивая прозрачность и отслеживаемость цепочки создания стоимости, контроля качества продукции и услуг, а также экологическую, социальную и экономическую устойчивость.
- Помощь людям наладить контакты с теми, кто занимается аналогичной деятельностью и разделяет те же ценности, поддержка, обучение и совместное развитие. Это может способствовать обмену знаниями и ресурсами с теми, кому они нужны и/или кто может извлечь из них пользу для достижения своих целей в области социальной и экологической устойчивости. Получателями помощи могут быть проекты или люди, отдельные лица или группы, учреждения или предприятия, инициаторы.
- Поддержка потенциальных предпринимателей из местных сообществ с помощью финансирования и ресурсов. Страны-участницы, партнеры GSLEP и международные финансовые институты, которые могут рассмотреть возможность инвестирования в поддержку таких местных стартапов. Страны-участницы могут рассмотреть возможность внедрения концепции «Equal One» в свои проекты и политику.
- Разработка показателей для измерения социального, экономического и экологического воздействия и документация эффективности конкретных мероприятий, проектов и более широкой концепции.



РЕКОМЕНДАЦИИ ПО ВОПРОСАМ  
ПОЛИТИКИ № 15:

# Урегулирование конфликтов, связанных с ущербом, причиненным дикой природой

# Введение и терминология

Термин «конфликт между человеком и дикой природой» широко используется для описания ситуаций, когда дикие животные негативно влияют на жизнь и средства к существованию людей. Однако формулировка этого термина подразумевает прямое, враждебное противостояние между людьми и дикой природой. Это чрезмерный упрощение сложной ситуации, где в большинстве случаев конфликт на самом деле представляет собой конфликт между людьми, где существуют разные ценности и интересы, и где одна сторона ставит во главу угла сохранение видов, а другая стремится обеспечить безопасность или средства к существованию людей.

Лучше отказаться от использования термина «конфликт между человеком и дикой природой» или его вариантов и называть эти ситуации либо конфликтом в сфере охраны природы, либо просто ущербом, причиненным дикими животными.

Эти ситуации можно разделить на две части:

- a. Ущерб, причиненный дикими животными интересам человека.
- b. Преследование диких животных со стороны человека в отместку или в целях предотвращения подобных действий.



Важно понимать, что при сосуществовании людей и дикой природы неизбежен определенный уровень ущерба интересам человека. Например, сельскохозяйственные культуры и домашний скот являются привлекательными ресурсами для диких животных. Когда конфликты возникают вблизи мест обитания диких животных, их невозможно полностью исключить, и в лучшем случае их можно регулировать. Для государственных учреждений, многосторонних организаций и других поддерживающих структур переосмысление этого вопроса с «искоренения или разрешения конфликтов» на «управление конфликтами и сосуществование» является важным политическим сдвигом. Интегрируя экологическую науку, традиционные знания, человеческий аспект культуры, гендерные вопросы и принципы равенства, а также этические рамки управления, такие как свободное, предварительное и информированное согласие (FPIC), правительства и учреждения могут разрабатывать устойчивые стратегии смягчения конфликтов, которые соответствуют национальным целям в области биоразнообразия, международным социальным гарантиям и обязательствам в области прав человека.

# Ценность этичного подхода к совместному проектированию

Решение конфликтов в сфере охраны природы с помощью этичной, ориентированной на местное сообщество модели предлагает ряд существенных преимуществ для специалистов по охране природы, государственных учреждений, многосторонних организаций и местных заинтересованных сторон. В частности:

- а. Смещая фокус с обвинения «проблемных» животных на анализ проблемных условий (например, сезонного совпадения, уязвимости скота, рискованного поведения самцов крупных хищников или травоядных), природоохранные ведомства могут применять проактивные меры, основанные на научных данных и традиционных знаниях, вместо того чтобы лишь реагировать на возникающие ситуации.

- b. Реакция людей на ущерб, наносимый дикими животными, в значительной степени определяется культурными факторами, соотношением сил и гендерными аспектами (например, женщины, как правило, несут скрытые материальные или эмоциональные издержки, связанные с убытками, причиняемыми дикими животными). Использование таких концептуальных моделей, как принципы PARTNERS, позволяет обеспечить учет мнений маргинализированных групп в процессе урегулирования конфликтов, одновременно непосредственно выполняя требования в области справедливого развития и политики социальных гарантий.
  
- c. Сочувствие и быстрая реакция являются основополагающими принципами управления конфликтами. Разработка протоколов для оказания немедленной и сострадательной поддержки (например, контрольные списки для быстрого реагирования) снижает уровень гнева и может предотвратить убийства в отместку.
  
- d. Реактивные меры, принимаемые сверху вниз, такие как переселение или отлов диких животных, подвергаются тщательному анализу, как правило, являются дорогостоящими и зачастую экологически неэффективными. Расширение прав и возможностей местных сообществ посредством совместно разработанных подходов обеспечивает ответственность на местном уровне и снижает долгосрочную нагрузку на государственные органы в плане обеспечения соблюдения законодательства.

# Ключевые принципы и их реализация

Для успешной реализации стратегий управления конфликтами необходимо учитывать контекст и разрабатывать их совместно с пострадавшими сообществами, а не навязывать извне.

1. Опора на один единственный показатель (например, компенсацию) редко приводит к успеху. Ведомства и руководители проектов должны применять комплексные подходы, которые:
  - a. **Снижение ущерба:** сочетание физических барьеров (загоны, защищающие от хищников, ограждения) с поведенческими методами отпугивания и бдительностью.
  - b. **Компенсация убытков:** использование справедливой и предсказуемой компенсации за непредсказуемые убытки, а также поддержка схем страхования, управляемых местным сообществом, для повышения чувства ответственности и предотвращения ложных заявлений.
  - c. **Продвижение сосуществования:** повышение социальной устойчивости за счет видов жизнедеятельности, связанных с охраной природы, таких как экотуризм, а также информационно просветительских программ.
2. Составление карты очагов конфликтов, сезонных тенденций и знаний местных сообществ:
  - a. **Совместное проектирование:** разработка мероприятий совместно с местными сообществами, четкое распределение затрат, обязанностей по техническому обслуживанию и полномочий по принятию решений.
  - b. **Начинать с малого и обеспечивать долгосрочную поддержку:** тестировать решения в ограниченных зонах, чтобы собрать доказательства и укрепить доверие, прежде чем переходить к внедрению в более крупных масштабах.
  - c. **Мониторинг и адаптация:** Использование инструментов мониторинга и оценки с участием общественности для отслеживания инцидентов, благополучия сообщества и доверия с целью создания четких механизмов рассмотрения жалоб и урегулирования конфликтов.
3. Взаимодействие с местными сообществами должно учитывать системы управления коренных народов и местных органов власти. Необходимо уважать суверенитет данных и знаний (например, принципы OCAP и CARE), обеспечивая, чтобы сообщества владели своими знаниями и получали справедливые и ощутимые выгоды от партнерства в области охраны природы и урегулирования конфликтов.



# Преодоление институциональных трудностей

Преобразование управления конфликтами из реактивной практики в проактивную модель, основанную на сосуществовании, требует преодоления укоренившихся финансовых и бюрократических препятствий:

1. Единичные, наглядные меры или радикальные политики, такие как переселение диких животных, часто привлекают внимание благодаря обещанию быстрых результатов, однако нередко не устраняют коренные причины проблемы. Многосторонние организации и государственные планирующие органы должны обеспечивать финансирование комплексных долгосрочных стратегий сосуществования, направленных как на снижение физического ущерба, так и на повышение социального благополучия.
2. Завоевание доверия требует времени. Правительства и доноры должны предусматривать гибкие бюджетные статьи, позволяющие специалистам на местах начинать с небольших пилотных проектов. Расширение масштабов должно происходить только после того, как будет завоевано доверие местного населения, созданы необходимые ресурсы для обеспечения устойчивости проекта и подтверждена его жизнеспособность.
3. Государственные органы и крупные учреждения могут привлекать лидеров в области разработки политики и неправительственных партнеров для оптимизации административных процедур, таких как оперативное оказание экстренной помощи, а также для внедрения этических принципов (например, принципов PARTNERS) в стандартные операционные процедуры (SOPs) и протоколы реагирования на чрезвычайные ситуации.



РЕКОМЕНДАЦИИ ПО ПОЛИТИКЕ № 16:

# Оценка экосистемных услуг и вклада природы

# Введение и обоснование

Экономический рост и ухудшение состояния окружающей среды долгое время рассматривались как противоположные силы, при этом считалось, что развитие требует определенных компромиссов, таких как вырубка лесов, утрата среды обитания и загрязнение окружающей среды. Эта противоречивость усугубляется традиционными экономическими моделями, которые игнорируют значительный, но зачастую незаметный вклад природы в национальную экономику. В результате такие экосистемы могут недооценивать, подвергаться чрезмерной эксплуатации и деградации.

Концепция экосистемных услуг была разработана с целью четкого определения вклада природы. Экосистемные услуги определяются как выгоды или результаты деятельности экосистем - природных, полуприродных или антропогенных - которые прямо или косвенно способствуют благополучию человека. Экосистемные процессы называются «услугами» только в том случае, если в них участвует конечный бенефициар - человек. Для того чтобы говорить об «экосистемной услуге», необходимо наличие конечного бенефициара - человека.



Для государственных органов, многосторонних организаций и специалистов по планированию развития учет экосистемных услуг в процессе принятия решений - это не просто экологический выбор, а важнейшая макроэкономическая необходимость. Что еще более важно, крайне важно найти баланс в ситуациях, когда деградация экосистем создает прямые системные риски для стабильности национальной экономики, что выражается в конкретных финансовых убытках, таких как увеличение затрат на ликвидацию последствий стихийных бедствий в случае неконтролируемых наводнений, снижение урожайности сельскохозяйственных культур из-за потери естественных опылителей и негативное воздействие на средства к существованию сельского населения, зависящего от природных ресурсов. Признавая вклад природы и обеспечивая его оценку, правительства могут обеспечить долгосрочную экономическую устойчивость, выполнить международные обязательства и предотвратить дорогостоящие социально-экологические конфликты.

Внедрение концепции экосистемных услуг является жизненно важным сдвигом в политике, но встречает сопротивление из-за нежелания экономических систем проводить аудит (или платить) за ресурсы (экосистемные услуги), к которым они до сих пор имели бесплатный доступ. Трудно изменить представление о природе с «центра затрат» или пассивного фона на признанный природный капитал. Однако, учитывая эти ценности, правительства и учреждения могут сбалансировать национальные цели экономического развития с международными обязательствами в области биоразнообразия, обеспечивая устойчивый доступ к услугам, которые лежат в основе благополучия людей и местной, национальной и глобальной экономики.

# Концепция ценности экосистемных услуг

Понимание и классификация экосистемных услуг позволяют государственным органам и специалистам в области охраны природы четко сформулировать многогранную ценность природных ландшафтов. Экосистемные услуги подразделяются на три основные категории:

- a. Под «ресурсами» можно понимать продукты питания, материальные и энергетические ресурсы, получаемые из живых систем, такие как выращенные сельскохозяйственные культуры, добываемые природные ресурсы, чистая вода и древесина.
- b. Регулирующие услуги определяются как механизмы, с помощью которых живые организмы взаимодействуют с окружающей средой и тем самым приносят пользу людям, например, в виде регулирования климата, поглощения углерода, защиты от наводнений и пожаров, а также опыления сельскохозяйственных культур.
- c. Социально-культурные ценности: нематериальные показатели, отражающие общественные предпочтения, культурную самобытность и человеческие потребности, что позволяет обеспечить приоритет прав сообществ и духовных ценностей наряду с экономическими показателями.

Чтобы воплотить эти услуги в конкретные меры политики, их ценность необходимо представить таким образом, чтобы она нашла отклик у различных заинтересованных сторон. К ним относятся:

### 1. Биофизические показатели:

измеримые, осязаемые экологические свойства, например, лес площадью 100 га поглощает 1 500 тонн углекислого газа. Это обеспечивает исходные данные для постановки целей в области охраны природы.

### 2. Денежные показатели:

выражение экологических выгод в финансовом выражении позволяет включить их в анализ затрат и выгод, делая природный капитал понятным для министерств финансов и многосторонних доноров.

### 3. Социокультурные показатели:

неденежные показатели, отражающие общественные предпочтения, культурную идентичность и человеческие потребности, обеспечивающие приоритет прав сообществ и духовных ценностей наряду с экономическими показателями.

# Основные принципы и методы реализации

Чтобы учесть экосистемные услуги при планировании ландшафта, специалистам необходимо сначала составить схему всей цепочки - от базовых структур экосистем до процессов и функций, которые в конечном итоге приводят к получению этих услуг людьми. Важно понимать, что природа представляет собой источник разнообразных ценностей для разных заинтересованных сторон. Конкретные ценности природы, т. е. ценность, выраженная в конкретных ситуациях, варьируются от инструментальных (как средство для достижения человеческих целей) до реляционных (ценность природы, основанная на отношениях людей с природой и друг с другом через природу) и неотъемлемых (присущее природе право на существование). Плюралистический подход гарантирует, что политические решения не будут предвзятыми из-за ценностей, продвигаемых наиболее влиятельными голосами

При разработке оценок стоимости выбранные методологии можно оценивать на основе их актуальности, надежности и доступности ресурсов. В частности, для различных ценностей существуют разные методы оценки и разные показатели для передачи информации о ценности, и они требуют учета ограничений проекта по времени, бюджету и доступности реалистичных данных.

Для измерения и оценки этих услуг разработчики политики могут использовать подход, сочетающий различные методы:

**БИОФИЗИЧЕСКИЕ МЕТОДЫ** они позволяют оценить физическую способность природы предоставлять экосистемные услуги и лучше всего подходят для установления четких и объективных национальных целей (например, оценка базовых уровней выбросов углерода или регулирования стока воды). В качестве инструментов могут использоваться дистанционное зондирование, оценка жизненного цикла, экологическое моделирование и картографирование «горячих точек» биоразнообразия. Несмотря на свою надежность, эти методы порой могут не учитывать местные особенности.



#### МЕТОДЫ, ОСНОВАННЫЕ НА ОПРОСАХ

они имеют решающее значение для инклюзивного управления охраняемыми территориями и для учета реляционных ценностей. Они опираются на непосредственные отзывы заинтересованных сторон, позволяя понять, как местные сообщества воспринимают, используют и оценивают экосистемы. Важно, что эти методы предоставляют формализованные средства для интеграции знаний коренных народов и местного населения в политику. Примерами могут служить дискуссионные семинары, эксперименты по выбору, опросы и совместное картографирование.

#### МЕТОДЫ, ОСНОВАННЫЕ НА ПОВЕДЕНИИ

они наиболее подходят для наблюдения за реальным поведением рынка и количественной оценки экономической зависимости от экосистем. Эти методы измеряют инструментальную ценность природы путем анализа того, как люди распределяют своё время и деньги. Например, методы выявленных предпочтений, гедонистическое ценообразование, методы расчета транспортных затрат и расчёты стоимости замещения.

#### ИНТЕГРАТИВНЫЕ МЕТОДЫ

они необходимы для смягчения сложных конфликтов между заинтересованными сторонами, таких как предлагаемое развитие прибрежных зон или строительство дорог в высокогорных местах обитания, и достигаются путем синтеза научных данных, затрат и предполагаемых общественных выгод в процессе обсуждаемого принятия решений. Они соединяют различные системы знаний и помогают решать компромиссные ситуации. Примеры включают многокритериальный анализ, структурированное принятие решений, обсуждаемую денежную оценку и моделирование комплексной оценки.

# Смягчение конфликтов и преодоление институциональных проблем

Признание роли экосистемных услуг способствует налаживанию конструктивного диалога и помогает заинтересованным сторонам перейти от восприятия природоохранной деятельности как угрозы развитию к осознанию взаимной взаимозависимости.

Чтобы выйти за рамки простого признания и активно содействовать анализу и учету этих оценок, правительства могут применять следующие стратегические подходы и политические инструменты, направленные на эффективное использование экосистемных услуг:

## ПРОСТРАНСТВЕННАЯ ОРИЕНТАЦИЯ И ЭКОЛОГИЧЕСКОЕ ЗОНИРОВАНИЕ

правительства могут проводить пилотные проекты по оценке экосистем путем создания специальных экологических зон или сосредоточить внимание на приоритетных природоохранных территориях, таких как национальные парки, заповедники биоразнообразия или другие подобные объекты. Это позволит властям на местном уровне тестировать, совершенствовать и регулировать механизмы оценки и аудита, прежде чем внедрять их в рамках национальной политики.

## КОРПОРАТИВНЫЙ АУДИТ И НАЛОГОВЫЕ ЛЬГОТЫ

В целях стимулирования частного сектора правительства могут предоставлять налоговые льготы, субсидии или привилегированный доступ к рынкам тем компаниям, которые активно проводят аудит своего экологического воздействия и инвестируют в восстановление экосистем. Например, погашение экологического долга может служить стимулом для правительств к предоставлению прямых налоговых льгот землевладельцам и фермерам, которые принимают решение сохранять естественную растительность, что позволяет напрямую увязать финансовый аудит с соблюдением экологических норм.

## ПЛАТЕЖИ ЗА ЭКОСИСТЕМНЫЕ УСЛУГИ И СТИМУЛИРУЮЩИЕ МЕРЫ

выплата компенсаций местным сообществам или землевладельцам за поддержание таких услуг, как защита лесов в верховьях рек для обеспечения качества воды в нижних частях.



#### УЧЕТ ПРИРОДНОГО КАПИТАЛА

включение стоимости экосистемных услуг в основные экономические показатели, такие как валовой внутренний продукт, с тем чтобы правительства могли отслеживать состояние своих природных активов и привлекать промышленность к ответственности за истощение ресурсов.

#### БАНКИ СРЕДЫ ОБИТАНИЯ И КОМ- ПЕНСАЦИОННЫЕ МЕРЫ

обеспечение того, чтобы застройщики компенсировали неизбежное воздействие на окружающую среду путем инвестирования в эквивалентные меры по восстановлению экосистем в других местах.

#### ГЕНДЕРНО- ЧУВСТВИТЕЛЬНЫЕ И ИНКЛЮЗИВНЫЕ ПОДХОДЫ

при оценке и управлении экосистемными услугами крайне важно учитывать аспекты гендерного равенства и социальной инклюзии (GESI), поскольку выгоды и бремя экологических изменений распределены неравномерно. Женщины, коренные народы и другие маргинализированные группы зачастую в наибольшей степени зависят от природных ресурсов, но при этом имеют наименьшее влияние на решения о землепользовании и ограниченный доступ к компенсации в случае ухудшения состояния экосистем. Правительства и многосторонние организации могут укрепить принцип справедливости путем включения критериев инклюзивности в политику в области экосистемных услуг, использования данных с разбивкой по категориям и обеспечения процессов участия, в которых значимым образом задействованы недостаточно представленные группы. Подход, учитывающий GESI, повышает как легитимность, так и эффективность управления экосистемными услугами, обеспечивая вовлечение в процесс принятия решений тех, кто в наибольшей степени зависит от природы - и наиболее уязвим в случае ее утраты, - а также получение ими выгод от устойчивого управления.

# Ответ на критику и развитие концептуальных моделей

Хотя концепция экосистемных услуг является весьма эффективным инструментом для разработки политики, она подвергается различной обоснованной критике, особенно в связи с ее антропогенной направленностью, риском превращения природы в товар и неспособностью учитывать такие негативные явления, как конфликты между людьми и дикими животными.

Для преодоления таких вызовов учреждениям рекомендуется переходить к использованию концепции «Вклад природы в жизнь человека» (NCP). Концепция NCP была разработана Межправительственной научно-политической платформой по биоразнообразию и экосистемным услугам (IPBES) и может рассматриваться как преемник концепции экосистемных услуг (ES), учитывающая высказанную критику и стремящаяся к большей инклюзивности, плюрализму и учету культурных особенностей.

## Ключевые принципы концепции НСР (Вклад природы в благополучие человека)

- НСР определяется как вклад живой природы - как положительный, так и отрицательный - в качество жизни людей.
- В отличие от концепции экосистемных услуг , где культурные услуги выделены в отдельную категорию, НСР рассматривает культуру как неотъемлемую часть каждого взаимодействия между человеком и природой. Культурные мировоззрения определяют то, как материальный, регулирующий и нематериальный вклад воспринимается, оценивается и используется.
- Концепция НСР уделяет особое внимание нематериальным аспектам вклада природы в жизнь человека, таким как поддержка древних традиций, самобытности кочевых скотоводов или традиционных охотников, а также связей с конкретными ландшафтами, рельефом или видами.
- Концепция НСР явно учитывает негативное воздействие природы на человека или связанные с этим издержки, такие как конфликты между людьми и дикими животными. Признание этих реалий имеет решающее значение для разработки справедливой природоохранной политики.

Для внедрения концепции НСР политики и практикующие специалисты должны скорректировать свои методы оценки и планирования. В частности:

- a. Вместо того чтобы принудительно вписывать природные блага в ограниченные экономические категории, в методах оценки (таких как методы заявленных предпочтений или метода обсуждения) можно использовать многоплановую оценку. Специалисты по планированию могут применять методы обсуждения, нарративные и участие, которые уделяют особое внимание реальным мировоззрениям, традициям и ценностям местного населения. Это включает в себя явное объединение систем знаний коренных народов и местного населения с научными данными, чтобы учесть взаимосвязанные и внутренние ценности, не сводя их к единому денежному показателю.
- b. При оценке проекта застройки специалисты по планированию могут рассчитать не только материальные затраты, такие как потери древесины и сокращение биоразнообразия, но и нематериальные затраты, например, нарушение целостности священного места или воздействие на культурную самобытность сообщества.
- c. Политика может разрабатываться с явной целью устранения дисбаланса сил и содействия справедливому и равноправному распределению благ природы. Это обеспечивает значимое вовлечение правообладателей в процесс оценки и принятия решений, а также гарантирует, что маргинализированные и местные сообщества не будут несоразмерно обременены расходами, связанными с конфликтами в сфере охраны природы, в то время как выгоды распределяются за их пределами.





КОНСУЛЬТАТИВНЫЙ ДОКУМЕНТ  
ПО ПОЛИТИКЕ № 17:

# Совместный мониторинг и оценка (PM&E) в природоохранных ландшафтах

# Введение и обоснование

Эффективная охрана природы зависит от мониторинга и оценки (M&E), чтобы определить, являются ли вмешательства и действия актуальными, эффективными и достигают ли они поставленных целей. Традиционные подходы к M&E, часто основанные на теориях изменений и картировании причинно-следственных связей, исторически реализовывались через исходящие процессы, при которых местные сообщества рассматривались как пассивные источники данных или бенефициары проекта, а не как равноправные партнёры. Эти традиционные рамки часто создают разрыв между официальными отчётами по проекту и реальной жизнью на местах, что приводит к мерам, которые могут выглядеть экологически обоснованными на бумаге, но оставаться неустойчивыми на практике.

Совместный мониторинг и оценка (PM&E) определяется как подход, который включает и уважает местных участников, чтобы именно они определяли важные вопросы мониторинга, решали, как собирать данные, анализировали мониторинговые данные и выявляли успехи и проблемы для корректировки курса проекта. PM&E представляет собой сдвиг к инклюзивной, этичной и ориентированной на сообщество практике. Он рассматривает местные сообщества как активных участников принятия решений, которые определяют, что будет мониториться, как данные будут интерпретироваться и как результаты будут использоваться для адаптивного управления. Внедрение PM&E - это не просто стратегический выбор для улучшения качества данных или создания более контекстно обоснованных индикаторов; это этическая необходимость, которая уважает права, суверенитет и традиционные экологические знания людей, живущих в этих ландшафтах.



Для государственных органов, многосторонних организаций и других поддерживающих структур РМ&Е может предоставить надёжный механизм для согласования местных природоохранных усилий с национальными стратегиями сохранения биоразнообразия, такими как NBSAP, и международными обязательствами, такими как Цели устойчивого развития (SDGs) и Куньминь - Монреальская Глобальная рамочная программа по биоразнообразию (GBF). Основывая политические мандаты на реальной практике, РМ&Е поддерживает децентрализованное управление, минимизирует конфликты в области охраны природы, повышает подотчётность и обеспечивает более полное соблюдение международных социальных и экологических стандартов. Он гарантирует, что результаты природоохранной деятельности будут не только научно измеримыми, но и социально легитимными, справедливыми и находящимися в собственности местных сообществ.

# Ценность подхода PM&E

Использование партисипативной модели для мониторинга и оценки предоставляет ряд чётких долгосрочных преимуществ как для специалистов в области охраны природы, так и для местных заинтересованных сторон. К ним относятся:

## ПОВЫШЕННОЕ КАЧЕСТВО ДАННЫХ И ОПЕРАТИВНОСТЬ РЕАГИРОВАНИЯ

Вовлечение тех, кто непосредственно затронут природоохранной деятельностью, важно для получения точных, локально обоснованных данных и позволяет быстрее выявлять возникающие локализованные угрозы. Например, местные пастухи или пользователи лесных ресурсов, которые ежедневно перемещаются по территории, могут обнаружить незначительные изменения в поведении размножения дикой природы, незаконную деятельность или появляющиеся угрозы заболеваний значительно быстрее, чем периодические научные исследования. Для государственных органов это дополняет официальные сети мониторинга и экономически эффективно заполняет критические пробелы в данных в труднодоступных ландшафтах.

## РАСШИРЕНИЕ ВОЗМОЖНОСТЕЙ СООБЩЕСТВ И РАЗРЕШЕНИЕ КОНФЛИКТОВ

Процессы PM&E обеспечивают, чтобы голоса маргинализированных групп, включая женщин, молодёжь, коренные народы и другие недопредставленные группы, были услышаны значимым образом. PM&E позволяет им реализовывать своё право участвовать в принятии решений по вопросам, напрямую влияющим на их средства к существованию и культурные ландшафты. Когда сообщества имеют заинтересованность в процессе оценки, сопротивление и конфликты по поводу природоохранных приоритетов значительно снижаются. Это также в значительной степени соответствует необходимым политикам социальных гарантий, обеспечивая справедливые и инклюзивные результаты в области охраны природы и развития.



#### ГЕНДЕРНО-ЧУВСТВИТЕЛЬНЫЕ И ИНКЛЮЗИВНЫЕ РЕЗУЛЬТАТЫ

Гендерно-ориентированный РМ&Е выходит за рамки простого включения женщин в сбор данных. Он выявляет и активно устраняет барьеры, ограничивающие их участие, включая временные ограничения и социальные нормы. Интеграция гендерного анализа в дизайн и процессы позволяет РМ&Е выявлять различия в воздействии природоохранных мер на женщин, молодёжь и другие недопредставленные группы. Гендерно-чувствительный подход предоставляет разработчикам политики механизм для выполнения международных обязательств в области гендера (например, ЦУР 5 - гендерное равенство).

#### ФОРМИРОВАНИЕ ДОВЕРИЯ И РАЗВИТИЕ ПОТЕНЦИАЛА

Данный процесс способствует формированию взаимного доверия и подотчётности между специалистами по охране природы и местными сообществами, а также развивает местный потенциал, технические навыки и лидерство, что существенно снижает долгосрочные затраты на обеспечение выполнения проектов и обеспечивает устойчивость после завершения финансирования для доноров.

#### ЭТИЧНОЕ УПРАВЛЕНИЕ ДАННЫМИ

РМ&Е напрямую способствует более широкому обсуждению суверенитета данных коренных народов и позволяет этично обращаться с данными, создаваемыми сообществами. Это может помочь государственным программам уважать обычные права и выполнять международные обязательства в области прав человека.

# Ключевые принципы

Для успешной реализации РМ&Е стратегия и процессы должны быть совместно разработаны с участниками на ранних этапах проектного цикла, а не рассматриваться как второстепенный элемент.

## Совместная разработка индикаторов

Участники должны совместно определять и отбирать индикаторы, используемые для измерения успеха природоохранных инициатив. Эти индикаторы должны отражать как местные приоритеты, так и потребности проекта, а также соответствовать критериям SMART (конкретные, измеримые, достижимые, релевантные и ограниченные по времени). Государственные консультанты на местах и многосторонние партнёры должны быть частью данного диалога для того, чтобы обеспечить успешное сопоставление локальных индикаторов с национальными требованиями отчётности и институциональными логическими рамками (logframes).

## Гибкие инструменты сбора данных

---

PM&E является адаптируемым инструментом, который выигрывает от использования смешанных методов для обеспечения комплексного представления о проекте. Инструменты должны соответствовать предпочтениям сообщества и могут варьироваться от фокус-групп до интервью, общественных семинаров и групп в WhatsApp с использованием фото- и видеосбора данных. Государственные органы могут обеспечить совместимость этих инструментов для того, чтобы данные сообществ могли интегрироваться в национальные базы данных без ущерба для местного владения данными.

## Совместный анализ и действия

---

Сообществам может потребоваться обучение и поддержка для сбора и анализа данных. Обучение и любое необходимое оборудование должны предоставляться сообществам. Результаты должны представляться обратно сообществу в предпочтительных, доступных форматах, таких как аудиовизуальные презентации и/или видео, чтобы они могли информировать последующие адаптации проекта, распределение ресурсов и постоянную корректировку курса. Государственные органы могут совместно содействовать этим процессам, институционализировать механизмы обратной связи в рамках регулярных административных обзоров и использовать их для последующих адаптаций проекта, распределения ресурсов и постоянной корректировки курса.

# PM&E на практике

## Этап 1:

### Идентификация заинтересованных сторон и вовлечение

- i. Требуется тщательного, детализированного процесса картирования заинтересованных сторон для выявления всех соответствующих групп, затронутых или вовлечённых в природоохранную инициативу. Это может включать выявление как формальных, так и зависящих от природных ресурсов подгрупп, чья повседневная жизнь напрямую связана с объектами охраны (например, пастухи, сборщики недревесных лесных продуктов (NTFP), рыбаки и т.д.).
- ii. Обеспечение того, чтобы голоса женщин, молодёжи, коренных народов и других маргинализированных групп были активно включены. Это может потребовать проведения отдельных семинаров или фокус-групп для безопасного учёта местной динамики власти и иерархий, где отдельные группы могут чувствовать себя некомфортно при открытом высказывании.
- iii. Донесение целей, потенциальных ролей и прямых преимуществ PM&E для преодоления возможной нерешительности и обеспечения информированного добровольного участия, учитывая такие факторы, как нехватка времени, предыдущий негативный опыт взаимодействия с внешними участниками и недостаток уверенности..

## Этап 2:

### Совместное проектирование и сотрудничество для разработки индикаторов

- i. Проведение семинаров для совместной разработки индикаторов, отражающих местные приоритеты, ценности и потребности природоохранного проекта. Вместо навязывания подхода можно позволить сообществу определить, как выглядит успех или неудача. Например, если донор может отдавать приоритет охраняемым территориям, сообщество может выбрать улучшение доступности воды или снижение случаев повреждения урожая дикими животными в качестве основных индикаторов успеха.
- ii. Обеспечение того, чтобы совместно выбранные индикаторы соответствовали критериям SMART, чтобы их можно было надёжно отслеживать во времени.
- iii. Вовлечение государственных органов и многосторонних партнёров в данный диалог, чтобы выбранные индикаторы могли быть успешно сопоставлены с более широкими требованиями отчётности и институциональными логическими рамками.

### Этап 3: Развитие потенциала мониторинга и сбор данных

---

- i. Достижение согласия относительно того, как будут собираться данные. Инструменты могут соответствовать предпочтениям сообщества, удобству и местной инфраструктуре. Методы могут включать фокус-группы, интервью, общественные семинары или мобильные приложения с использованием фото- и видеоданных. Государственные органы могут обеспечить соответствие этих инструментов национальным базам данных без ущерба для местной собственности на данные.
- ii. Специалисты в области охраны природы и менеджеры проектов могут обеспечивать постоянное обучение, ресурсы и оборудование, чтобы местные жители обладали техническими знаниями, навыками и уверенностью для эффективного и безопасного сбора данных.
- iii. Обеспечение того, чтобы деятельность по сбору данных была грамотно согласована с местными источниками средств к существованию, чтобы участие не оказывало негативного влияния на доходы или выживание сообщества. Например, избегание периодов, когда пастухи находятся на выпасе.

### Этап 4: Управление данными, совместный анализ и обратная связь

---

- i. Соблюдение суверенитета данных коренных народов, обеспечение того, чтобы сообщество сохраняло право собственности на свои данные и явно давало согласие на способы их управления, хранения и внешнего использования, при одновременном установлении чётких протоколов защиты данных.
- ii. Обучение участников базовым методам анализа данных, чтобы они могли совместно интерпретировать собранные данные, а не передавать их внешним экспертам.
- iii. Представление результатов сообществу с использованием предпочтительных и доступных форматов, а не только сложных академических статистических отчётов.
- iv. Проведение фокус-групп для осмысления результатов, сбора обратной связи и принятия мер на основе полученных данных, чтобы внести необходимые изменения в мероприятия проекта, распределение ресурсов и постоянную корректировку курса. Государственные органы могут участвовать в совместном проведении этих процессов и институционализации механизмов обратной связи в рамках регулярных административных обзоров, демонстрируя, что вклад сообщества приводит к конкретным действиям.



## Решение ИНСТИТУЦИОНАЛЬНЫХ ВЫЗОВОВ

Хотя PM&E обеспечивает значительные долгосрочные преимущества и основан на этических подходах, его внедрение требует существенных первоначальных инвестиций в выстраивание доверия, развитие потенциала и управление взаимоотношениями. Это иногда может вступать в противоречие с ожиданиями и сроками традиционных механизмов финансирования. При планировании и реализации подходов PM&E важно учитывать следующие моменты:

1. PM&E по своей сути требует больше времени и ресурсов на начальном этапе по сравнению с традиционным M&E. Это может вступать в противоречие с жёсткими сроками отчётности доноров, ориентированных на быстрые и легко измеримые результаты в рамках коротких циклов финансирования. Однако такие инвестиции значительно снижают последующие затраты, связанные с провалом проектов, сопротивлением сообществ и необходимостью усиленного контроля. Для снижения этого противоречия многосторонние организации и государственные плановые органы могут закладывать в гранты гибкие начальные фазы, реалистичные сроки и отдельные бюджетные статьи для обеспечения необходимой партисипативной подготовки.



2. Поскольку РМ&Е ориентирован на приоритеты сообществ и процесс обучения по мере реализации, результаты не всегда можно заранее предсказать. Это может вызывать сопротивление со стороны доноров, которым более привычны устоявшиеся нисходящие метрики и гарантированные результаты. Доноры и государственные органы могут преодолеть это, внедряя подходы адаптивного управления, переходя от жёстких контрольных этапов к гибкой оценке, ориентированной на результаты.
3. Специалисты в области охраны природы играют ключевую роль в продвижении РМ&Е на институциональном уровне. Постоянно повышая осведомлённость о его долгосрочных преимуществах, более высокой достоверности данных и этической значимости, они могут способствовать изменению взглядов доноров в сторону поддержки устойчивых, управляемых сообществами систем оценки. Интеграция принципов РМ&Е в стандартные операционные процедуры (SOP), национальные политические рамки и руководства по донорскому финансированию позволит трансформировать природоохранные подходы в сторону устойчивых, ориентированных на сообщества моделей оценки, обеспечивающих более высокое качество данных, этическую обоснованность и устойчивость.

## ОСНОВНЫЕ АВТОРЫ РЕКОМЕНДАЦИЙ ПО ПОЛИТИКЕ, ПЕРЕЧИСЛЕННЫЕ В АЛФАВИТНОМ ПОРЯДКЕ:

Абдул Вали Атиф (Национальное агентство по охране окружающей среды, Афганистан)  
 Беназир Кабаева (Фонд снежного барса в Кыргызстане)  
 Бермет Турсункулова (Американский университет Центральной Азии)  
 Богдан Проц (Дунайско-Карпатская программа)  
 Чарудутт Мишра (Международный фонд сохранения снежного барса)  
 Хлоя Лукас (Международный фонд сохранения снежного барса)  
 Дипшикха Шарма (Фонд охраны природы)  
 Фарвиза Фархан (Yayasan HAKA)  
 Густаф Самелиус (Международный фонд сохранения снежного барса)  
 Хамед Сафи (Национальное агентство по охране окружающей среды, Афганистан)  
 Хем Сагар Барал (Международный фонд сохранения снежного барса)  
 Хотлин Омпусунггу (Healthy Planet Indonesia)  
 Инза Конне (Университет Феликса Уфуэ-Буаши)  
 Джавед Мохаммад Икбал (Peace Schans)  
 Дженнифер Снелл Раллман (Международный фонд сохранения снежного барса)  
 Хосе Эрнан Сарасола (CECARA)  
 Жюльетт Янг (INRAE)  
 Джастин Шанти Александр (Общество охраны дикой природы)  
 Карен Агабян (BirdLinks Armenia)  
 Карма Сонам (Фонд охраны природы)  
 Коустуб Шарма (Международный фонд сохранения снежного барса)  
 Кубанычбек Жумабай уулу (Фонд снежного барса в Кыргызстане)  
 Кулбухансингх Сурьяванши (Фонд охраны природы)

Лаура Марина Рейес (Всемирное общество охраны пингвинов)  
 Лютфулла Сахибзада (Национальное агентство по охране окружающей среды, Афганистан)  
 Ману Нилкандхан (Идея Культура Индия)  
 Маттиас Фихтер (Фонд Cartier)  
 Мирия Вадра (Международный фонд сохранения снежного барса)  
 Мухаммад Али Наваз (Фонд снежного барса – Пакистан)  
 Натали Шмитт (WildTechDNA / Университет Макмастера)  
 Оливер Уирн (Международный фонд сохранения снежного барса)  
 Орьян Йоханссон (Международный фонд сохранения снежного барса)  
 Пхуб Дордже (Отдел охраны природы)  
 Родриго А. Медельин (Летучие мыши стран Глобального Юга)  
 Пабло Гарсия Борбороглу (Всемирное общество охраны пингвинов)  
 Ранджини Мурали (Университет Гумбольдта)  
 Раво Цириантуанина (Консервативный синтез)  
 Сима Сет (Студия Sky)  
 Шивани Бхалла («Эвасо Лайонс»)  
 Станзин Намгайл (Университет Ладакха)  
 Сури Венкатачалам (Международный фонд сохранения снежного барса)  
 Сьюзи Луис (Консервативный синтез)  
 Т. Шахзад (Фонд снежного барса, Пакистан)  
 Тоби Отиено («Эвасо Лайонс»)  
 Улукбек Висид уулу (Американский университет Центральной Азии)  
 Варун Р. Госвами (Инициативы по охране природы)

### ФОТОГРАФИИ:

**Фарвиза Фархан**  
**Джастин Александр,**  
**Кустуб Шарма,**  
**Лори Брейли,**  
**Рэйчел Грэм,**  
**Соном Таши Лама,**  
**Ватосоа Ракотондразафи**

### РАЗРАБОТАНО STUDIO SKY:

**Адья Шивакумар**  
**Аюши Вахария**  
**Иншра Хан**  
**Сима Сет**

### ПРИ ПОДДЕРЖКЕ: Инициативы Дарвина





